

À PIQUER
DANS TOUS LES PROJETS
QUI VOUS SONT CHERS !



6 rue du Clos Notre Dame
63000 Clermont-Ferrand
contact@cri-auvergne.org
www.cri-auvergne.org

Illettrisme Info Service

0800 11 10 35 Service & appel gratuits

BILAN D'ACTIVITÉ 2017



Nos partenaires institutionnels :



Liberté • Égalité • Fraternité

RÉPUBLIQUE FRANÇAISE

MINISTÈRE DE L'INTÉRIEUR

DIRECTION GÉNÉRALE

DES ÉTRANGERS EN FRANCE



Liberté • Égalité • Fraternité

RÉPUBLIQUE FRANÇAISE



Liberté • Égalité • Fraternité

RÉPUBLIQUE FRANÇAISE

DIRECTION RÉGIONALE
DE LA JEUNESSE,
DES SPORTS ET DE LA
COHÉSION SOCIALE



Commissariat
général
à l'égalité
des territoires



PUY-DE-DÔME
LE DÉPARTEMENT



Liberté • Égalité • Fraternité

RÉPUBLIQUE FRANÇAISE

PRÉFET
DU PUY-DE-DÔME



Liberté • Égalité • Fraternité

RÉPUBLIQUE FRANÇAISE

DIRECCTE

Direction régionale des entreprises,
de la concurrence, de la consommation,
du travail et de l'emploi

Unité Départementale 63

+ clermont auvergne métropole



Rotary

Chamalières



SOMMAIRE

Quelques chiffres	page 4
Les adhérents	
Information/communication.....	page
Ressources - Outils – Réalisations.....	page
Mission Conseil	page 8
Programme régional de formation	page 10
Programme régional « Valeurs de la République et Laïcité »	page 13
Conseil technique – Equipe ressources – Ingénierie	page 14
La place du numérique dans nos travaux et actions	page 15
Territoire Auvergnat, Grande Région	page 18
Au niveau national	page 22
Fondations et appels à projets nationaux	page 23
Le réseau des professionnels des CRIA.....	page 25
La vie associative.....	page 27
L'équipe.....	page 28
Les 25 ans du CRI	page 29

Annexes

QUELQUES CHIFFRES

▲ LES ADHÉRENTS

Hommes	Femmes	TOTAL
38	188	226

ADHESION	
Puy-de-Dôme	138
Allier	53
Cantal	14
Haute-Loire	18
Autres départements	3
	226

Statut	
Salarié	40
Bénévoles	165
Demandeur d'Emploi	12
Etudiant	1
Autre	8

Tranche d'âge	
moins 25 ans	4
25 - 34	12
35 - 49	41
plus 49	39
plus 60	123
Non renseigné	7

Domaine professionnel	
Enseignement	52
Social	18
Association	36
Culture	5
Formation professionnelle	21
Santé	17
Entreprise	19
Administration Collectivité	28
Autre	20
Non renseigné	10

▲ INFORMATION/COMMUNICATION

● Le SITE INTERNET et les ressources :

Le site est actualisé régulièrement : page d'accueil, événements, agenda, cartographie, formation des acteurs,...

PRESSE PAPIER

(du n°60 au n°66) : 6 lettres d'information ont été envoyées en 2017 – recherches d'informations, veille, mise en commun en l'équipe, à plus de 1 700 destinataires.

→ EN RAYON

39 références documentaires différentes ont été proposées dans la rubrique « En rayon » tout au long de l'année.

● STATISTIQUES du site 2017

Sessions

9 722



Utilisateurs

5 942



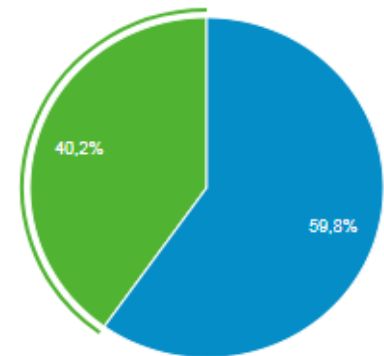
Pages vues

30 786



Pays	Sessions	% Sessions
1. France	8 979	92,36 %
2. Canada	95	0,98 %
3. Belgium	89	0,92 %
4. United States	71	0,73 %
5. Réunion	68	0,70 %
6. China	54	0,56 %
7. South Korea	41	0,42 %
8. Spain	29	0,30 %
9. Germany	22	0,23 %
10. Morocco	22	0,23 %

■ New Visitor ■ Returning Visitor



Ville	Sessions	% Sessions
1. Paris	2 607	26,82 %
2. Clermont-Ferrand	2 226	22,90 %
3. (not set)	831	8,55 %
4. Lyon	328	3,37 %
5. Vichy	113	1,16 %
6. Marseille	113	1,16 %
7. Le Puy	100	1,03 %
8. Moulins	90	0,93 %
9. Aurillac	89	0,92 %
10. Riom	88	0,91 %

Not set : non défini est un nom d'espace réservé utilisé dans google analytics lorsque la dimension sélectionnée ne dispose pas de données suffisantes

- **Un compte FACEBOOK dynamique**

Le compte est « public » et accessible à tout utilisateur de facebook.

- **Un compte FACEBOOK dédié au numérique**

- **Le compte twitter de la mission numérique du CRI**

CRI
BUVERDRE

Tweets **411** Abonnements 1 289 Abonnés 415 J'aime 507

Les premières demandes adressées au CRI Auvergne ...

En 2017 nous avons essayé de comptabiliser les premiers contacts, les premières sollicitations que nous recevons afin de répondre aux questions, qui ? où ? pourquoi ?...

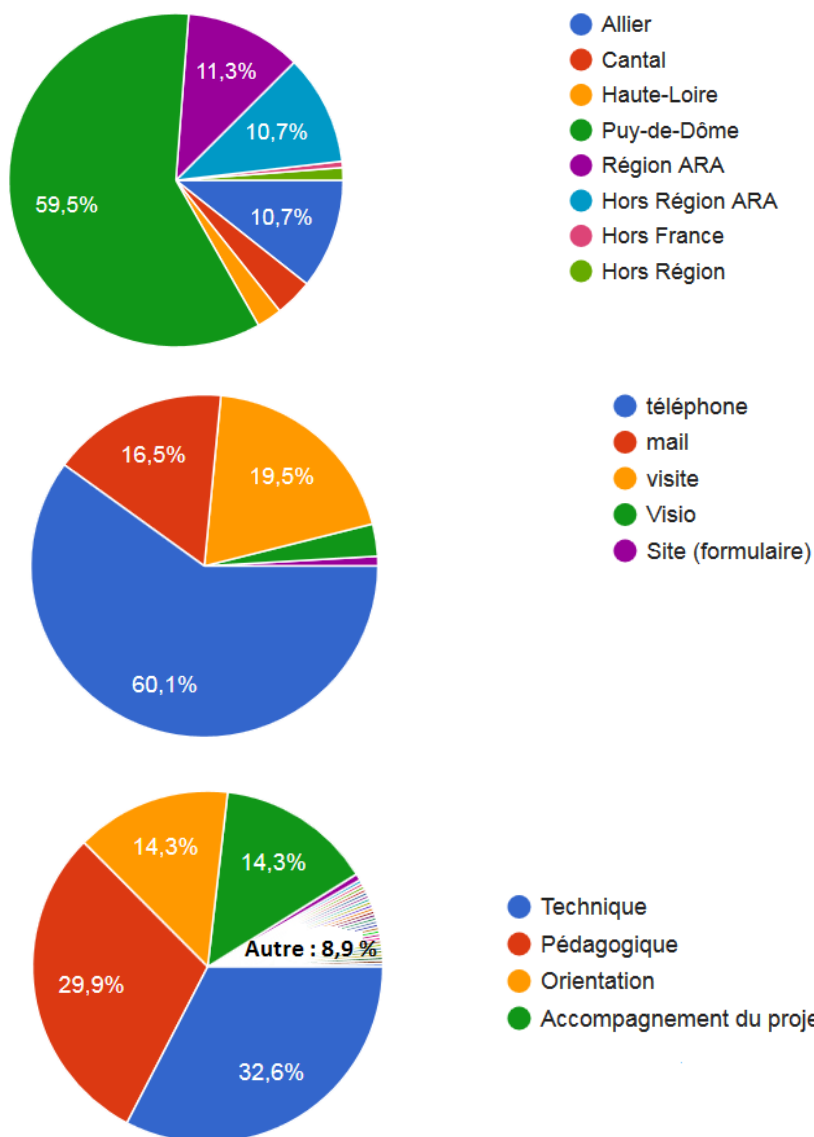
A l'aide d'un formulaire qui réunit les réponses des 4 salariés du CRI, nous avons essayé de remplir scrupuleusement ce document en ligne et partagé :

le chiffre de 373 contacts est en deçà de la réalité, il ne nous a pas été possible de noter toutes les demandes par mail notamment, car cette activité est très vite chronophage ; cependant c'est une première approche, qui concerne

- soit de nouvelles personnes,
- soit de nouvelles demandes (d'un interlocuteur que nous connaissons déjà)

Ces chiffres ne reflètent pas la proportion du travail mis en œuvre à la suite (certaines demandes restent ponctuelles, d'autres vont permettre de poursuivre et dans ce cas on retrouvera les suites dans nos divers dossiers, nos prochaines actions ou nouveaux partenariats)

mais ils traduisent l'origine géographique, les axes sur lesquels répondent ... En 2018, nous ferons évoluer le formulaire avec la part "Clermont-métropole" et "Clermont ville"



▲ RESSOURCES - OUTILS – RÉALISATIONS

Etat du fonds documentaire

CONSEIL	2 776 « exemplaires »
PREVENTION	795 « exemplaires »

Ressource vidéo :

2 vidéos pour les 25 ans du CRI ont été réalisées : 1 retraçant le parcours du CRI, 1 de témoignages des vidéos ont été réalisées pour recueillir des témoignages : projet doc en stock

Rappel : 6 numéros du **presse papier**, la newsletter du CRI et 39 ressources dans la **rubrique « en rayon »**

Poursuite et enrichissement d'un [pearltrees](#) : **Accompagnement par le numérique des publics peu qualifiés**

En 2017 :

- 209 ressources ajoutées
- 6 304 consultations

Au total 35 636 vues, soit une moyenne d'environ 6000 consultations par an sur 6 ans d'existence.

[Scoopit](#) sur le thème des **"ressources numériques pour formateurs 2.0"**.

A ce jour, 1 362 consultations



Créé en avril 2016 : en fin d'année il contient une trentaine d'informations concernant la certification CléA - <https://www.scoop.it/t/clea-1>

Actualisation faite pour le Réseau Illettrisme (association Réseau des Professionnels des Centres Ressources Illettrisme et Alphabétisation - RNPCRIA)

Réseau IODA :

46 informations ont été postées par le CRI Auvergne sur le réseau IODA, site du CARIF OREF dans différentes communautés : cotef / SIEG / FOAD et numérique / Compétences socles

Une trentaine d'outils, de références et d'abonnements nous permettent d'assurer une veille documentaire (pédagogique, numérique...)

Présentation de documents avec Genially (évaluations, doc en stock, actifnum....)

MISSION CONSEIL

L'antenne « Conseil » du CRI se situe dans les locaux de Public info - 2 rue Tourette dans le quartier de la Gauthière, (Maison de services aux publics).

La permanence du jeudi

40 journées ont été effectuées qui ont permis d'accueillir 367 sollicitations ou visites.

Pour satisfaire plus largement le public qui ne peut pas forcément se déplacer ce jour là, des rendez-vous sont pris aussi le mercredi et le vendredi

Nous avons eu plus de contacts avec les bénévoles : 75 en 2017 pour 66 en 2016.

Par ailleurs, nous avons pu proposer plus d'animations grâce à une pièce supplémentaire mise ponctuellement à disposition par Public Info, qui nous a permis d'accueillir de plus grands groupes car jusqu'à présent nous étions limités par le manque d'espace du lieu ressources : 27 personnes accueillies pour ces rencontres en 2017 et 15 en 2016. En 2018 nous continuerons de proposer des animations à l'antenne Conseil.

Les associations

Des bénévoles -débutants ou non- viennent chercher des conseils pédagogiques et se renseignent sur les formations proposées par le CRI. Les demandes concernant l'apprentissage de la langue aux migrants sont en nette augmentation sur l'année 2017 notamment pour le public migrant débutant à l'oral et peu, voire pas du tout scolarisé dans son pays d'origine.

Les accompagnants ont une forte demande sur des outils et ressources ; la réponse apportée cible aussi des ressources en ligne pour les aider à préparer des séances ou des sites d'apprentissage en ligne pour les apprenants eux-mêmes.

Nous avons eu des demandes d'appui technique pour les bénévoles sous forme d'échanges de pratiques pédagogiques.

Des responsables nous contactent pour la mise en œuvre de formations à destination des bénévoles.

La fermeture de l'association FORMACCEL a entraîné une demande d'orientation vers d'autres structures, de la part de ses bénévoles formés à la lutte contre l'illettrisme.

Les contacts et sollicitations diverses

Elles se font par mail, téléphone, visite ou visio. Les demandes restent multiples et variées : quelles méthodes d'apprentissage utiliser ? quels sites peuvent aider les accompagnants à préparer les cours ? où commander certains ouvrages ?

Elles peuvent être très spécifiques comme par exemple, *est-ce qu'utiliser un ordinateur ou une tablette est utile et valorisant pour un apprenant handicapé physique ?* ou bien *comment animer à l'oral des ateliers pour de petits groupes de femmes primo arrivantes, avec un contenu lié aux valeurs de la République, dont les valeurs égalité homme/femme, mixité fille/garçon*

Une tutrice pour les volontaires en Service civique recherchait un lieu de formation pour une jeune femme en service civique.

Un centre hospitalier souhaitait trouver un lieu d'apprentissage pour une personne en difficulté psychique.

Des personnes souhaitent devenir bénévoles et ne savent pas comment s'y prendre ; nous les recevons et sur la base du site du CRI, nous échangeons avec elles sur leur projet de bénévolat et les orientons sur des associations susceptibles de les accueillir.

L'antenne Conseil peut être repérée à long terme car un certain nombre de personnes se manifeste à nouveau plus d'un ou deux ans après un premier contact positif. Elles ont de nouvelles demandes et reviennent vers nous.

Des collègues documentalistes ou des personnes hors région AURA font appel à nous pour savoir ce que nous pensons de tel ou tel ouvrage répertorié dans nos ressources.

Des bénévoles ou des professionnels ayant participé à des formations nous sollicitent ensuite pour des conseils concernant leur projet professionnel lié au métier de formateur.

Nous répondons également à des enquêtes proposées par des étudiants dans le cadre de leurs études.

Les ressources

Une animation avec les livres a eu lieu présentant des activités concrètes d'utilisation de romans, de documentaires, de livres de poésie... qui permettent une médiation entre le livre et le non-lecteur pour l'amener vers le plaisir de lire.

Un projet de création d'une mallette pédagogique "Animations avec des livres pour des publics éloignés de l'écrit" à destination des bibliothécaires, est en cours avec l'association Passeurs de mots du Livradois Forez.

La politique de la ville

Nous avons eu un échange avec Madame Anne Korobelnik chargée de mission Cohésion sociale, souhaitant connaître le public fréquentant l'antenne Conseil, les différentes demandes ou sollicitations et nos liens avec les associations du quartier ou les structures effectuant des permanences à Public Info.

Des contacts et sollicitations nous viennent d'associations ou de structures implantées dans les quartiers prioritaires financés par les crédits Politique de la ville :

les Restos du cœur de Cournon, de Cébazat, le Secours populaire, CECLER, ASM omnisport, le CIDFF, l'AFEV, l'organisme de formation SAMA

Nous avons eu aussi des demandes de particuliers de Champratel ou de La Gauthière à la recherche de formations pour apprendre le français.

Les rencontres « Insertion Emploi »

Afin de mieux informer les personnes que nous recevons, nous participons plusieurs fois dans l'année à des réunions d'information organisées par le PLIE, Plan Local pour l'Insertion et l'Emploi, sur les actions de développement des compétences. Ces rencontres réunissent les acteurs de l'insertion socioprofessionnelle impliqués dans les quartiers, qui présentent leurs actualités.

Les participants peuvent être :

Mission Locale

Pôle Emploi Nord

Association Espoir de Femmes

ADSEA

CIDFF

ASM Omnisport

L'AFEV

Présentation à l'antenne Conseil par des étudiants, du projet *Colocataires solidaires* sur le quartier de La Gauthière : des jeunes partageant la même volonté d'engagement et de solidarité peuvent vivre, par le biais de ce projet, une expérience collective contribuant à la **création d'actions au sein du quartier**.

Accueilli depuis l'origine de Public Info ou presque, le CRI Auvergne participe à la réflexion et aux échanges qui concernent l'organisation de la structure (charte, règlement intérieur), sous la responsabilité du président de l'association. Nous avons également élaboré cette année une carte des services proposés par l'équipe de la MSAP, dans le cadre des usages du numérique.

LE PROGRAMME RÉGIONAL DE FORMATION

Rappel : Le Centre Ressources a une mission de professionnalisation des intervenants (dans le cadre de la prévention et de la lutte contre l'illettrisme) au niveau du territoire auvergnat. Il s'adresse en priorité aux formateurs et aux bénévoles investis dans la formation et l'accompagnement, mais il est ouvert aux acteurs de terrain en charge des publics en difficulté.

Date	Lieu	Intitulé	Intervenant(e)	Nbre de participants	Heures stagiaire
14 décembre	Montluçon	Méthodologie et pratiques pédagogiques actives pour un public adulte analphabète	Catherine CARROS	16	96
8 novembre	Aurillac	Méthodologie et pratiques pédagogiques actives pour un public adulte analphabète	Catherine CARROS	15	90
7 novembre	Clermont-Fd	Cycle : numérique et accompagnement des publics « Structurer ses idées avec les cartes mentales »	Stéphane GARDÉ	6	18
20 octobre	Clermont-Fd	Echanges pédagogiques	Catherine CARROS	8	16
13 octobre	Le Puy-en-Velay	Méthodologie et pratiques pédagogiques actives pour un public adulte analphabète	Catherine CARROS	15	90
06 octobre	Montluçon	Méthodologie et pratiques pédagogiques actives pour un public adulte analphabète	Catherine CARROS	16	96
29 septembre	Clermont-Fd	Découverte d'outils : TV5 Mode	Catherine CARROS	12	36
12 mai	Clermont-Fd	Cycle : numérique et accompagnement des publics « Produire des écrits en ligne »	Catherine CARROS	8	24
07 avril	Clermont-Fd	Cycle : numérique et accompagnement des publics « Organiser une recherche sur internet »	Stéphane GARDÉ	9	27
31 mars	Clermont-Fd	Méthodologie et pratiques pédagogiques actives pour un public adulte analphabète	Catherine CARROS	15	90
07 mars	Clermont-Fd	Cycle : numérique et accompagnement des publics « Se repérer dans l'espace »	Danielle ASPERT Stéphane GARDÉ	9	27
27 janvier	Clermont-Fd	Proposer des animations avec des livres	Malika Abid	5	12,5

**5 thèmes répartis sur 12 rencontres
106 personnes - 134 participations
92 femmes - 14 hommes – 622h30**

Répartition des participants par département : Répartition par statut :

Allier	Cantal	Ht-Loire	Puy-de-Dôme
28	15	13	50

Salariés	Bénévoles	Service civique
8	97	1

Les formations sur demande :

1^{er} décembre : Aborder l'oral, la lecture et la production écrite avec des adultes migrants
Pour le Centre Social l'Escale de Souvigny (03)

De mars à décembre : 6 Formations et échanges pédagogiques pour « l'atelier des savoirs »
Pour le CCAS Volvic (63)

1^{er} et 15 septembre : « Réaliser un positionnement » « Rédiger un plan de formation »
Pour l'insertac Clermont-Ferrand (63)

5, 12 avril et 7 juin : Projet Lutte contre l'illettrisme (Analyser / Outiller / Former)
Pour la Mission Locale de Montluçon (03)

16 mars : Echanges pédagogiques – Complément de formation
Pour le Secours Catholique Aurillac (15)

22 février : formateur professionnel d'adultes
Pour l'Aformac Clermont-Ferrand (63)

09, 16 février et 10 mars : Méthodologie du FLE – Utilisation des espaces sociaux culturels pour l'apprentissage du français
Pour le Secours Populaire Clermont-Ferrand (63)

20 janvier : Les usages du numérique en ASL
Pour Iris Isère (38)

13 janvier : Favoriser les apprentissages fondamentaux par le numérique du quotidien
Pour le Crefor Haute-Normandie (76)

12 et 26 janvier : Mettre en œuvre une pédagogie adaptée aux personnes en situation d'illettrisme
Pour Viltais Moulins (03)

04 janvier et 15 février : Web 2.0 et atelier d'écriture
Pour la Communauté de Communes Montagne Thiernoise (63)

2 rendez-vous annuels importants

Le 23 mai : 7^{ème} rencontre régionale *Numérique et illettrisme*
« Emergence de pratiques et de territoires d'Apprenance -
Zoom sur les Tiers lieux et les nouvelles pratiques pour se former
avec l'appui du numérique »

Intervenant : Jean Vanderspelden

37 participants



Le 08 septembre : Journée internationale de l'alphabétisation, journées nationales d'action contre l'illettrisme



56 participants

Structures et collectivités inscrites au programme de formation du CRI Auvergne

1	Aformac (63)
2	ALC Aurillac (15)
3	Association CLE (63)
4	Association Familiale de Commentry (03)
5	CADA Bussière et Pruns (63)
6	CADA Saint Eloy (63)
7	CAO Aurillac (15)
8	CAO Champagnac (63)
9	CCAS Volvic (63)
10	CD63
11	Centre social J Gaidier Riom (63)
12	Centre Social l'Escale de Souvigny (03)
13	Centre Social de Guitard (43)
14	Centre Social des Marmiers (15)
15	Chom'actif (63)
16	CRP St Amant (63)
17	FLAM (03)
18	France Terre d'Asile Aurillac (15)
19	Inserfac (63)
20	Jardin du cœur (03)
21	Lire et écrire Solidarité (03)
22	Maison de quartier du centre-ville (43)
23	Maison de quartier Val Vert (43)
24	Maison pour tous (43)
25	Médiathèque Aurillac (15)
26	Mission locale Montluçon (03)
27	Parlez-vous grenouille (63)
28	Public Info (63)
29	Régie Territoire Billom (63)
30	Relais du cœur (03)
31	Restau du cœur (03)
32	Restau du cœur (15)
33	Restau du cœur (43)
34	Restau du cœur (63)
35	Secours Catholique (63)
36	Secours Catholique Aurillac (15)
37	Secours Populaire (15)
38	Secours Populaire (63)
39	Viltais (03)

PLAN RÉGIONAL DE FORMATION VALEURS DE LA RÉPUBLIQUE ET LAÏCITÉ



Poursuite de déploiement du plan régional de formation

Nous avons animé ou accompagné plusieurs sessions à la demande de structures diverses dans le Puy de Dôme, l'Allier, le Cantal et la Haute Loire, pour des professionnels et des bénévoles.

La diversité des participants apporte à chaque fois une belle dynamique et beaucoup de richesse dans les échanges pour cette formation de 2 jours dont l'objectif est de mieux comprendre, appliquer et expliquer le principe de Laïcité, afin de promouvoir le vivre-ensemble et partager les valeurs de la République au quotidien.

Formateurs habilités F1	4
Allier	2
Cantal	1
Puy-de-Dôme	1

Formateurs formés F2	39
Allier	9
Cantal	2
Haute-Loire	11
Puy-de-Dôme	17

Participants formés F3			
2016	96	2017	321
Allier	70	Allier	146
Cantal	0	Cantal	33
Haute-Loire	12	Haute-Loire	35
Puy-de-Dôme	14	Puy-de-Dôme	107

18 janvier : [Journée régionale à Lyon](#), organisée par le CR•DSU

La laïcité : un idéal commun pour faire société ?

Participation du CRI Auvergne : Catherine Carros

24 mars : Réunion poursuite du déploiement du plan régional de formation Valeurs de la République et laïcité 2017 - DRDJSCS – Clermont-Ferrand pour les départements de l'Allier, le Cantal, la Haute-Loire et le Puy-de-Dôme

co-animée par Fatima El Missaoui, chargée de mission Pôle Jeunesse, Ville, Vie associative – DRDJSCS
Catherine Carros et Danielle Aspert

1^{er} juin : déploiement du plan régional « Valeurs de la république et Laïcité » à Montluçon

le CRI Auvergne et les 2 formateurs F1 de l'Allier – Réunion téléphonique avec Fatima El Missaoui

2 juin : réunion déploiement du plan régional Valeurs de la République et Laïcité
Formateurs F2 Puy-de-Dôme – à Clermont-Ferrand
animée par Catherine Carros et Danielle Aspert

22 juin : réunion déploiement du plan régional Valeurs de la République et Laïcité
Formateurs F2 Haute-Loire – au Puy-en-Velay
animée par Catherine Carros

11 juillet : Réunion du réseau des formateurs F2 - Lyon
Participation du CRI Auvergne : Danielle Aspert

CONSEIL TECHNIQUE – EQUIPE RESSOURCES – INGENIERIE

sensibilisation,

les étudiants de l'ITSRA à Clermont-Fd – de l'IRFSSA à Moulins
les conseillers Mission locales de Clermont-Ferrand,
la direction Mission locale de Cournon
les stagiaires en formation de formateurs de l'AFORMAC 63

échanges,

les DDCS Allier, Cantal
CABA Aurillac
la Direccte Unité territoriale 63
délégation IREPS Auvergne
le CREDIS
CFA Marmilhat –
la Fondation Orange / jury
CAF 63, pour un projet 2018
partenariat pour un collectif « mednum63 »
projet « Grande bibliothèque » Clermont-métropole et illettrisme

accompagnement,

Les conseillers de la mission locale de Montluçon
les organismes de formation Compétences socles, notamment sur les usages du numérique
le CNFPT Auvergne pour ingénierie 2018
l'Association des Bibliothécaires de France – Auvergne journée professionnelle, sur « les usages imprévus des bibliothèques »
Concertation « Agence du numérique » proposée au CRI

participation,

Réunions des COTEF Clermont-Ferrand / Thiers Ambert
Comité pédagogique régional (compétences socles)
Concertation « Agence du numérique » participation ateliers
les INTERCRI Auvergne-Rhône-Alpes
les rencontres régionales des CRI avec la chargée de mission SGAR, pour l'ANLCI

La place du numérique dans nos travaux et actions

Formations sur site, en Auvergne-Rhône-Alpes :

13 février et 17 mars : Accueil de personnes en situation d'illettrisme en EPN – en partenariat avec CORAIA –St Priest (69)

20 janvier : *Les usages du numérique dans les ASL*
Pour Iris Isère (38)

Formations sur le territoire national :

12, 13 et 14 décembre : intervention « Médiation numérique et social » à Valence, **pour le Conseil Départemental de la Drôme**

12 et 13 octobre : Formation « Illettrisme et numérique » **pour les travailleurs sociaux du Conseil Départemental de l'Ardèche (à Thournon-sur-Rhône et Privat).**

08 et 09 juin 2017, 6 octobre - [Les usages du numérique en ateliers sociolinguistiques](#)
CRI45 (Orléans)

13 janvier : Favoriser les apprentissages fondamentaux par le numérique du quotidien (suite 29 et 30.09 2016)
Pour le Crefor Haute-Normandie (76)

De mars à novembre : 10 réunions en visioconférence : Conseil/expertise pour l'élaboration de l'architecture de la plateforme numérique de ressources pédagogiques « manufacture andr@gogique »
Pour l'IREPS 38

Formations proposées au CRI Auvergne :

07 novembre : Cycle : numérique et accompagnement des publics « Structurer ses idées avec les cartes mentales »

12 mai : Cycle : numérique et accompagnement des publics « Produire des écrits en ligne »

07 avril : Cycle : numérique et accompagnement des publics « Organiser une recherche sur internet »

07 mars : Cycle : numérique et accompagnement des publics « Se repérer dans l'espace »

6 janvier 2017 : Création d'une carte mentale « Pratiques numériques de la MSAP Public info » de la Gauthière

CORAIA



CRI [réfèrent territorial Auvergne](#)

19 janvier : Lyon, COPIL

[Une seconde session de formation](#) «*Accueil de personnes en situation d'illettrisme en EPN* » a été conduite conjointement avec CORAIA pour les médiateurs numériques du réseau, au centre social de Saint-Priest.

La convention région de CORAIA a pris fin en juin 2016 et n'a pas été prolongée. La coordination n'est donc plus financée et les rencontres / accompagnement des acteurs de la médiation numérique n'est plus décliné sur le territoire régional.

Pour autant, le réseau existe et les échanges emails et téléphoniques restent réguliers. Nous restons un interlocuteur pour les acteurs nationaux. Une association vient d'être créée le 12 mars 2018, afin d'envisager une nouvelle dynamique pour ce réseau.

Agence du numérique

Orientations nationales pour le développement des usages et services numériques

<https://societenumerique.gouv.fr/orientations-nationales-usages-services-numeriques/>

Étape #1 : Concertation en ligne et ateliers contributifs

- 6 mars 2017 au CRI : co-animé avec la DIRECCTE UT63

Étape #2 : Synthèse des contributions et ateliers avec les contributeurs

- le 6 juillet 2017 à Paris dans le cadre d'un #MinistèreOuvert (les ateliers se sont tenus au Secrétariat d'Etat au Numérique en présence de Mounir Mahjoubi) : 65 participants ont échangé sur 4 thématiques : participation citoyenne et civic tech, médiation numérique, territoire plateforme et gouvernance numérique territoriale : [Ateliers #TerritoireNumérique du 6 juillet 2017](#)
[#MinistèreOuvert](#)



COLLECTIF MEDNUM63

#MedNum63 

Au printemps 2017, à l'initiative du CRI et de Chomactif, un collectif d'acteurs de la médiation numérique du Puy de Dôme a été initié. Un site internet a pu voir le jour à l'automne 2017 : [MEDNUM63](#), ainsi qu'une adresse email : contact@mednum63.fr

rencontres de travail :

28 mars

3 mai

4 septembre

18 octobre

Le 7 septembre 2017, le collectif a rencontré Dominique GIRON, élue au Conseil Départemental 63 en charge du numérique, afin de lui présenter notre existence et d'évoquer des perspectives possibles.

@ctif numérique

Projet expérimental « Contrat de Plan État Région » (CPER) - Volet emploi,

financé principalement par la DIRECCTE UT63, avec la participation du Conseil Départemental du Puy de Dôme et de la Région Auvergne-Rhône-Alpes.

Thématiques : Illectronisme - compétences numériques – mutations économiques – adaptation des compétences

Territoire concerné : Thiers et Ambert

Synthèse du projet : Le projet consiste à accompagner le développement des compétences numériques de personnes en difficulté avec les savoirs de base, qu'elles soient dans l'emploi ou en recherche.

Objectif général : Lutter contre la fracture numérique

Contexte et enjeux : Aujourd'hui, le numérique est présent partout et nous devons sans cesse nous adapter à cette évolution. Que ce soit dans la recherche d'emploi ou bien pour adapter ses compétences professionnelles, les besoins sont importants et les compétences nécessaires.

Tout le monde ne dispose pas d'une maîtrise suffisante des savoirs de base, de l'usage du numérique, afin de profiter pleinement de ses possibilités. Pourtant, la dématérialisation des services et des démarches se poursuit, s'accélère.

C'est pourquoi le CRI Auvergne propose une démarche d'accompagnement des personnes avec les acteurs de terrain.

→ **Proposition d'un service d'accompagnement/médiation** pour l'usage du numérique, pour des structures accueillant des publics peu qualifiés, qui pourra concerner les démarches suivantes :

- Aide et accompagnement proposés aux auto-entrepreneurs isolés
- Accès et utilisation du site Pôle emploi (recherche d'emploi, CV en ligne...)
- Découverte et accès à des sites diversifiés pour tous documents et supports dématérialisés (emploi, vie quotidienne, ENT, prévention des risques/enfant...)
- Information et accompagnement sur compétences et sur la démarche Cléa – certification PIX

→ **Information et animation** auprès des structures ayant repéré des besoins d'information sur la problématique « illettrisme - illectronisme » et/ou maîtrise de la langue : pour le secteur de l'IAE, pour sensibiliser des représentants d'OPCA et de services RH.

Rendez-vous et réunions sur le bassin Thiers-Ambert :

Rencontres de : Pôle emploi Thiers-Ambert, la CAF de Thiers, la Circonscription d'Action Médico-Sociale de Thiers, la médiathèque Départementale, 2AE63, la MSAP de Viverols, les Missions locales de Thiers, d'Ambert, la médiathèque de Thiers, l'organisme de formation ADREC, l'entreprise ACTYPOLES.

Mise en place d'outils de formation aux compétences de bases :

- **ASSIMO** et **DALIA** pour le travail en autonomie lors des ateliers d'accompagnement aux compétences numériques.

Mise en place de deux cycles d'ateliers sur Thiers : 20 bénéficiaires

- **Mot de Passe 63** : à la médiathèque de Thiers, 5 ateliers de 2 heures
- **ACTYPOLES** : une réunion d'information collective (35 salariés participants) + 7 ateliers de 2 heures

Réalisation de documents :

- [cartes mentales autour du numérique, de l'ordinateur et de ses périphériques](#)
- [carte mentale CLÉA domaine 3](#)

Puy de Dôme

Poursuite du travail engagé avec le **Service départemental d'incendie et de secours SDIS 63**

- élaboration d'un support comprenant des activités de lecture, écriture, mathématiques, de logique, à proposer aux pompiers volontaires lors des sessions de regroupement et d'information : les documents sont distribués à tous les participants et remplis sur place. Ils sont ensuite réunis et le commandant chargé du service formation et le CRI en prennent connaissance et rencontrent individuellement les personnes qui ont pu avoir des difficultés à comprendre et remplir le document.

- 4 rencontres dans l'année

- au cours de l'année, évolution du document

- déploiement du **plan « Valeurs de la république et Laïcité »**, en relation avec la DDCS 63 et les animateurs habilités F2 – réunion régionale, réunion départementale, formation

la circonscription de Thiers :

le suivi de l'atelier mots de passe 63, en relation avec le dispositif de formation Compétences Socles l'accessibilité, l'accompagnement et les usages du numérique (voir action @ctif numérique)

la médiathèque départementale :

échanges sur les formations des intervenants – le Facile à lire...

les ressources numériques de la MD63

sollicitation pour supports numériques, projet d'ateliers 2018

la circonscription de Riom :

échanges et réunion « inclusion numérique » en partenariat avec la CAF, l'ADSEA, la Mission Locale .. principe du « café numérique »

l'AGSGV :

Assemblée générale 2017 –

arrêt de la Souris Verte et de Formaccel

et les associations et partenaires des actions des circonscriptions

formation des bénévoles

information, sensibilisation des professionnels

Cantal

- Participation au plan de cohésion sociale et lutte contre la pauvreté, **DDCSPP 15**

- formation de bénévoles d'associations, qui accompagnent l'apprentissage du français

- Poursuite du travail mené avec la médiathèque de la CAB Aurillac :

suivi du travail mené dans le cadre de la lutte contre l'illettrisme

co-rédaction d'un article dans la revue BIBLIOTHEQUE(s) de décembre 2017 avec un dossier ILLETTRISME, qui relate de nombreux partenariats riches et divers au service de l'apprentissage de la langue et des pratiques culturelles

- comité technique lutte contre l'illettrisme, réunissant les médiathèques départementale, communautaires, la DDCSPP, l'ACAL, le CRI
- déploiement du plan « Valeurs de la république et Laïcité », en relation avec la DDCSPP 15, notamment pour la mise en place d'une formation de niveau F2, qui n'a pu se réaliser en 2017 et qui sera proposée au premier trimestre 2018

Haute-Loire

- déploiement du plan « Valeurs de la république et Laïcité », en relation avec la DDCSPP 43 et les personnes habilitées F2 sur le département
formations, réunion départementale
- formation de bénévoles

Allier

- déploiement du plan « Valeurs de la république et Laïcité », en relation avec les représentants du Préfet
- élaboration d'un plan de formation pour un projet d'apprentissage de la langue et d'accompagnement des migrants, par des associations et des jeunes en service civique, sur les 3 bassins Moulins, Montluçon et Vichy-Cusset, pour 2018
contenu, organisation, partenariat

Plan d'action 2017 Centres Ressources Illettrisme MISSIONS DANS LE CADRE DE LA CONVENTION REGIONALE



Domaine 1 : Information – Documentation – Veille

- Prise en charge des sollicitations : mails, appels, visites de professionnels et de particuliers, en recherche d'informations sur les dispositifs existants et leur fonctionnement
 - ♦ Exemple : gestion du numéro vert national de l'ANLCI « illettrisme info-service » **0800 11 10 35**
- Élaboration collective, actualisation et diffusion de fiches ressources régionales sur les problématiques linguistiques sur le site Internet Parlera.fr
- Réalisation de dossiers thématiques sur le site Internet Parlera.fr
 - ♦ Exemple : dossier numérique ou décrochage scolaire/raccrochage à la formation
- la journée internationale de l'alphabétisation et nationale d'Action contre l'illettrisme, le 8 septembre 2017
<http://www.cri-auvergne.org/padlet-productions-dapprenants>
- Actualisation de la cartographie régionale des actions sur le site cri-auvergne. Déclinaison en projet sur le site partagé PARLERA (en Auvergne, avec la plateforme AIF Auvergne pour l'actualisation des données)
 - ♦ Exemple : diffusion de répertoires actualisés des actions linguistiques existantes sur les territoires
- Élaboration, actualisation et diffusion d'outils d'aide au repérage et à l'orientation (supports papier ou numérique), notamment pour la Programmation Compétences Socles
 - ♦ Exemple : diffusion d'un diaporama fiches de prescriptions de Compétences Socles

Faire connaître le Programme Compétences Premières en collaboration avec la Direction de la Formation Continue et le service « Territoires » : contribution à l'organisation et animation de temps de présentation de l'offre de formation en direction des acteurs autres que les prescripteurs

- Participation à certaines réunions COTEF sur les 4 départements
 - Promotion du site du CRI Auvergne et de Compétences Socles
 - 46 Posts et informations régulières sur IODA le réseau social professionnel des acteurs de la formation en Auvergne - 10 communautés
 - Appui-conseil à l'orientation pour les professionnels : aide à l'orientation et à la prescription vers les dispositifs de formation adaptés au public ayant besoin d'acquérir les savoirs de base ; appui personnalisé au diagnostic si nécessaire ; interventions sur site à la demande des équipes.
 - Actualisation de la cartographie départementale des actions de proximité sur le site cri-auvergne.org
 - Réponse directe au numéro vert 0800 11 10 35, accompagnement, orientation, suivi
 - Mise à disposition et prêt d'outils et d'ouvrages pédagogiques : sur rendez-vous **et permanences les jeudis (MSAP)**
 - Actualisation, renouvellement et désherbage des fonds documentaires
 - ressources numériques : pearltrees et scoopit
 - présence sur les réseaux sociaux facebook et twitter
 - 2 ressources proposées « en rayon », rubrique de la page d'accueil du site du CRI, tous les 15 jours
- Recherche, lecture et analyse hebdomadaires des évolutions institutionnelles et pédagogiques :

- ♦ prévention et lutte contre l'illettrisme (ANLCI en particulier)
- ♦ problématiques linguistiques
- ♦ problématique des « DYS » et lien avec illettrisme
- Participation à des journées d'étude, de colloques, de formation
 - ♦ Exemple : formation au référentiel CLEA (fiche 25 du PRLCI)
- Capitalisation, échanges et mutualisation des informations lors de réunions inter-CRI, notamment organisées par le Conseil Régional et/ou la chargée de mission régionale correspondante de l'ANLCI
- Actualisation du fil d'actualités du site Internet du CRI, et diffusion d'une newsletter « presse papier » (6 par an – 1 700 inscrits)
- Élaboration d'une lettre numérique trimestrielle régionale d'informations

Domaine 2 : Professionnalisation des acteurs – Sensibilisation – Qualification

- Recueil des besoins de formation des acteurs au niveau régional et départemental
- Conception et mise en œuvre de journées thématiques de formation dans les centres ressources illettrisme ou au sein des organismes des structures concernées
- Conception et mise en œuvre de temps de sensibilisation aux problématiques langagières (participation à des réunions d'équipes, organisation de groupes de travail) pouvant aboutir à la **co-construction ou à l'adaptation d'outils d'aide au repérage et à l'orientation**
- Conception et mise en œuvre de temps de sensibilisation à l'illettrisme, en lien avec les besoins identifiés dans le cadre du Plan Régional de Prévention et de Lutte contre l'Illettrisme/PRPLCI et les services de la Région concernés fonction des priorités à définir conjointement :
 - *Sensibiliser et professionnaliser les acteurs des Centres de Formation des Apprentis/CFA (fiche 14 du PRLCI)*
 - *Développer le partenariat avec les Espaces Publics numériques pour un meilleur accès au numérique (fiche 27 du PRLCI)*
 - *Réalisation d'actions en lien avec le décrochage scolaire et le plan de rattrapage (fiche 16 du PRLCI)*
 - *Mobiliser et accompagner les réseaux régionaux intervenant dans la formation des salariés fragilisés (fiche 25 du PRLCI)*
 - *Sensibiliser et mobiliser les SIAE, les équipes pédagogiques des Ecoles de la deuxième chance*
- Proposition, conception et mise en œuvre de journées de formation dans le cadre de la programmation du PRAO à destination de tout acteur de l'orientation et de l'insertion
 - *Exemple : module de professionnalisation de 2 jours sur la thématique de l'illettrisme - « Accompagnement des personnes en situation d'illettrisme vers/dans une démarche de formation »*
- Accompagnement d'équipes / ingénierie : partenariat médiathèques / services sociaux / organismes de formation
- Groupe de travail médiation numérique : groupe local Clermont-agglo et groupe régional

Domaine 3 : Expertise – Conseil – Appui technique

Sur sollicitation de la Direction de la Formation Continue :

Participation aux réunions d'organisation de l'offre de formation et aux temps d'échanges sur les problématiques langagières

Identification des freins et leviers à l'entrée en formation

Contribution à la mobilisation des réseaux quant aux publics les plus éloignés de la formation

Contribution en vue d'une articulation entre les cursus et les autres dispositifs

Contribution à la démarche bilan du dispositif

Possibilité de proposition de rédaction de notes de synthèse en fonction des besoins repérés

Échanges d'informations et d'expériences et propositions de pistes d'actions (réunions inter-CRI)

L'accompagnement de la certification CléA

Appui aux projets de structure

- Réalisation de conseils pédagogiques et/ou méthodologiques à la demande des acteurs (Conseillers, prescripteurs, formateurs ...)

- Participation à divers groupes de travail thématiques (mise à disposition d'outils ; proposition de pistes d'action, de diagnostics territoriaux, de transfert de « bonnes pratiques »...)

- Participation au Forum Permanent des Pratiques (FPP) initié par l'ANLCI et journées de travail CRI inter-régionales

NIVEAU NATIONAL

journée « bibliothèque et numérique » à la Caisse des dépôts et consignation - 19 janvier, Paris

Réunion CRI, Charges de mission et ANLCI - 8 mars, Montreuil

Journée EPALE / les impacts du numérique sur les apprentissages tout au long de sa vie - 26 avril, Paris

[Ateliers #TerritoireNumérique du 6 juillet 2017 #MinistèreOuvert](#)

4 thématiques : participation citoyenne et civictch, médiation numérique, territoire plateforme et gouvernance numérique territoriale - 6 juillet, Paris

Journée nationales utte contre l'illettrisme / ANLCI - les 13 et 14 septembre, Lyon



FONDACTIONS ET APPELS A PROJETS NATIONAUX

♦ Fondation SNCF : Ateliers d'écriture 2.0

2 journées de formation animées par le CRI : « **Web 2.0 et ateliers d'écriture** » pour la Communauté de Communes de la Montagne Thiernoise : le 4 janvier et le 15 février 2017

Production :



Fondation
Solidarité 

Vous aider à aider les autres

Projet lauréat 2016

<http://fr.calameo.com/read/00515923142bb3457a778>

♦ Fondation AFNIC : Appel à projet *Solidarités Numériques*

réponse avec le collectif MEDNUM63 : retenus à l'étape 1, pas retenus à l'étape 2

♦ Fondation de France : Appel à projet *Numérique et employabilité*

réponse avec le collectif MEDNUM63 : pas retenus

♦ Appel à contribution Région Centre : programme de formation de formateur

non retenus – mais retenus pour intervenir dans le cadre du FDVA Centre

♦ Appel à contribution Région Normandie : programme de formation de formateur

retenus



Par les Centres
Ressources
Illettrisme et
Analphabétisme

En région
PACA, AURA et
Occitanie

Un projet
co-financé par la
DAAEN et les
DRJSCS PACA,
AURA et Occitanie

**Doc
en
stock**

**Appel
à contribution**

Projet « Doc-en-stock »

Favoriser une montée en compétences
des intervenants associatifs
pour un accompagnement linguistique efficient
des migrants primo arrivants



♦ Ministère de l'intérieur, Direction de l'Accueil, de l'Accompagnement des Étrangers et de la Nationalité (DAAEN) : **Projet « Doc en stock »** Favoriser une montée en compétences des intervenants associatifs pour un accompagnement linguistique efficient des migrants primo arrivants.

Le projet « Doc-en-stock » à dimension nationale propose un accompagnement technique et pédagogique de 1er niveau des intervenants (bénévoles notamment et professionnels) auprès des personnes migrantes, réfugiées, primo-arrivantes, dans le cadre de l'apprentissage et la progression en français. Le projet est coordonné par des centres ressources illettrisme originaires de trois régions, à savoir le CRI PACA, le CRI

Auvergne et Ressources et Territoires—Centre de ressources pour les acteurs de la cohésion sociale en Midi-Pyrénées, avec l'appui du RNPCRIA (Réseau national des professionnels des centres ressources illettrisme et analphabétisme).

♦ **LES 10 QUESTIONS À SE POSER POUR ACCOMPAGNER DES PERSONNES DANS L'APPRENTISSAGE DU FRANÇAIS**

1. Comment je repère le niveau et les besoins des apprenants ?
2. Comment j'organise la première rencontre ?
3. Comment j'organise une séance ?
4. Comment je prépare une progression dans le temps ?
5. Quels sont les publics qui vont venir à mon atelier / que je vais accompagner ?
6. Quels sont les partenaires sur lesquels je peux compter ?
7. Comment débiter avec une personne qui ne parle pas du tout français ?
8. Est-ce que je dois connaître toutes les cultures des apprenants que j'accompagne ?
9. Par quoi commencer ? (oral / écrit)
10. Comment avez-vous appris le français ? (vidéos de témoignages)

Les questions à traiter seront réparties par territoire, comme il suit:

- * En PACA : les questions 1, 2 et 8
- * En AURA : les questions 5, 6 et 9
- * En Occitanie : les questions 3, 4 et 7

La question 10 est commune aux trois régions.

♦ **Ministère de la Culture :**

Appel à projets

Résultats de l'appel à projets national "Action culturelle – langue française"

PUBLIÉ LE 16.06.2017

Près de 600 projets ont été proposés en réponse à l'appel à projets « Action culturelle - langue française » reconduit en 2017 avec un budget d'un million d'euros. Comme en 2015, ce nombre important de projets est le signe que la culture a un rôle majeur à jouer dans la réduction des inégalités face à la langue française. Retour sur les 160 projets retenus.

Le projet national porté par le **CRI Auvergne et le CRI PACA** s'intitule le réseau des "défricheurs" ou comment susciter le goût de lire

OBJECTIFS :

- 1/ Elargir la sensibilisation des personnels des bibliothèques et médiathèques aux situations d'illettrisme
- 2/ Permettre la rencontre des publics non lecteurs avec la bibliothèque
- 3/ Favoriser les partenariats bibliothèques - formateurs pour les rendre efficaces



Le réseau des professionnels des CRIA

LANGUE FRANÇAISE ET COHESION SOCIALE : ENJEUX ACTUELS ET STRATEGIES D'ACTION

COLLOQUE - MERCREDI 18 OCTOBRE 2017



Conseil économique, social et environnemental
9, place d'Iéna, Paris 16^e arrondissement



Les stratégies d'action régionales et locales - table ronde

Les politiques dédiées à la formation professionnelle, à l'intégration des publics immigrés et à la lutte contre l'illettrisme, sont aujourd'hui largement décentralisées ou déconcentrées dans leur mise en œuvre. Comment les acteurs locaux s'en emparent-ils ? Quelle adéquation entre les dispositifs existants et les besoins des publics concernés ? Quelles sont les conditions d'une action territoriale cohérente et efficace ? L'exemple du programme pluriannuel porté par l'ANLCI illustre l'implication des différents échelons territoriaux.

Intervenants :

- **Danielle Aspert**, Présidente du réseau des professionnels des centres de ressources illettrisme,
- **Fadela Benrabia**, Préfète déléguée à l'égalité des chances de Seine-Saint-Denis,
- **Jean-Karl Deschamps** Secrétaire général adjoint de la Ligue de l'Enseignement et conseiller au CESE,
- **Hervé Fernandez**, Directeur de l'Agence nationale de lutte contre l'illettrisme,
- **Cécile Parrent-Nutte**, chargée de mission illettrisme Hauts-de-France.



réseau RNPCRIA

représentation du réseau national des professionnels des centre ressources illettrisme et analphabétisme

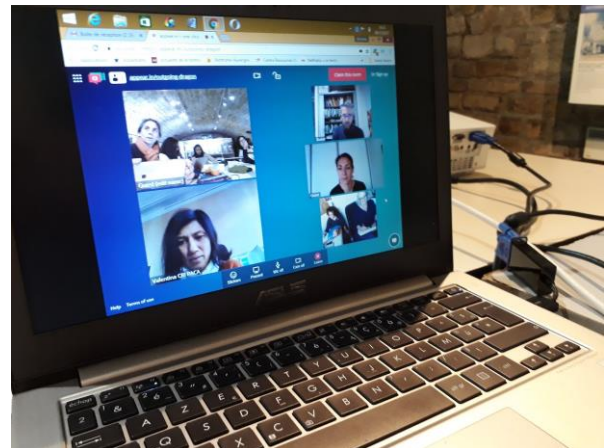
participation aux échanges sur le canevas national des CRI

participation au comité consultatif de l'Agence Nationale de Lutte Ccontre l'Illettrisme - 16 mars, Paris

RV Délégué interministériel langue française et cohésion sociale - 07 juillet, Paris

RV RNPCRIA - 13 septembre, Lyon

Réunion du réseau – 08 novembre, Paris



LA VIE ASSOCIATIVE

▲ LES MEMBRES DU BUREAU

Le bureau se compose de 8 personnes (dont la directrice, invitée)
Le bureau s'est réuni 8 fois avec possibilité de visio.

Suite de la commission « Apprenance » : réunion le 15 février
Commission « et demain ? » réunion le 14 avril
Commission « 25 ans » : 6 réunions

Entretiens professionnels : 2 RV pour chaque salarié

Total heures bénévolat = 423h30

Intervention ou participation d'administratrices :

1^{er} février : signature convention Mairie/CNFPT
10 février : réunion d'information SCOP SCIC
15 février : Forum des associations appel à projet apprenance
17 février : DRDJSCS Lyon : cartographie
06 mars : concertation Atelier contributif « Orientations nationales pour le développement des usages et services numériques dans les territoires »
21 mars : conférence FIDAL sur statut des associations
21 mars : Concertation pour projet EPN
11 avril : EPN Public info
23 mai : 7^{ème} journée régionale autour du numérique et illettrisme à CANOPE
04 juillet : Logidôme
08 septembre : journée internationale de l'alphabétisation, et des journées nationales d'actions contre l'illettrisme
27 septembre : Caisse d'Épargne
03 octobre : Projet grande bibliothèque
19 octobre : DDCS63
29 novembre : La Montagne (25 ans CRI)
12 décembre : le Maire de Clermont-Fd
15 décembre : journée anniversaire des 25 ans du CRI Auvergne

5 permanences ont été assurées par 2 administratrices
3 participations aux réunions d'équipe
Participation à l'élaboration de Doc en Stock

5 administratrices ont suivi la formation « Valeurs de la République et laïcité »

▲ LE CONSEIL D'ADMINISTRATION

Il s'est réuni 3 fois
Liste des administrateurs en annexe.

L'ÉQUIPE

Reconduction des postes Fonjep, aides de la DRDJSCS et du CGET –

- **Danielle ASPERT**, directrice - CDI – Temps plein - au CRI depuis mars 1992 - directrice depuis 2005
- **Patricia BRUNEL**, assistante service administratif - CDI - Temps plein - au CRI depuis octobre 1992
- **Catherine CARROS**, animatrice pédagogique - CDI – Temps partiel (3 jours/semaine - 21h/semaine) au CRI depuis février 2001
- **Stéphane GARDÉ**, chargé de projets - CDI - Temps plein - au CRI depuis mai 2005

Stagiaire :

Malika ABID, bibliothécaire stage « découvrir et comprendre la problématique de l'illettrisme » formation de formateurs ESPE - du 16 janvier au 03 février

Service civique :

Hugo CREDARO PROVINS, mission : Médiation numérique : Contribuer à la lutte contre l'illectronisme et accompagner le développement de la littératie numérique pour tous.
du 16 octobre 2017 au 29 juin 2018

Information – Formation – professionnalisation de l'équipe

Danielle ASPERT:

- ↻ 19 janvier : Bibliothèques et numérique » - Caisse des dépôts Localtis
- ↻ 23 février : vidéoscribing
- ↻ 10 mars : Conférence en ligne (prao Lyon) qualité de la formation
- ↻ 21 et 23 juin : formation « Valeurs de la République et laïcité » - Clermont-Fd
- ↻ 22 juin : Datadock

Patricia BRUNEL :

- ↻ 25 avril : Les obligations des organismes de formation - CCI Formation Clermont-Fd
- ↻ 14 novembre : Prévention et secours civiques – Formation aux gestes de premiers secours PSC1

Stéphane GARDÉ :

- ↻ 16 mars : Webinar learning-sphère
- ↻ 21 mars : webinar communotoc Les fondamentaux de la multimodalité
- ↻ 16 mai : webinar : Construire un grain pédagogique multimédia »
- ↻ 13 juin : Webconférence Datadock : quels indicateurs pour la FOAD ?

Hugo CREDARO PROVINS :

- ↻ 14 novembre : Prévention et secours civiques – Formation aux gestes de premiers secours PSC1



15 décembre 2017, le CRI Auvergne a fêté ses 25 ans



Nos remerciements à toutes les personnes présentes, les personnes qui ont témoigné, aux adhérents, aux administrateurs, président, présidentes, aux partenaires, aux financeurs, aux centres ressources, notre banque...

et à toute l'équipe de Canopé

Un remerciement spécial à l'Ecole de la 2ème chance et l'association Ecrits pour leur don.

Spécial « Presse Papier » a retrouvé : <http://www.cri-auvergne.org/le-cri-auvergne-25-ans-1>

A N N E X E S



MEMBRES DU CONSEIL D'ADMINISTRATION

Marie-Christine LEYMARIE, Présidente

Françoise KUCHMANN-BEAUGER, Vice- Présidente

Jean-Marc BONICEL, Trésorier

Madame Evelyne MACHEBOEUF, Secrétaire

Madame Annie MAYADE, Secrétaire Adjointe

Christelle RODRIGUES

Jeannine MALLEVIALLE

Françoise DUBLOSCLARD

Claudine LAUDOU

Marie-Thérèse JOUIS

Membres de droit :

Danielle ASPERT - Directrice du *Centre de Ressources Illettrisme Auvergne (C.R.I.)*

Rectorat

Médiathèque Départementale

et des membres invités

Région → Actualité

SOCIÉTÉ ■ Le CRI Auvergne a été l'un des premiers créé en France, il fête son anniversaire le 15 décembre

Vingt-cinq ans de lutte contre l'illettrisme

Qu'est-ce qui a changé en vingt-cinq ans de lutte contre l'illettrisme ? Tout. Et le Centre ressources illettrisme d'Auvergne s'est adapté. Retour sur vingt-cinq ans de travail, le 15 décembre, à Clermont-Ferrand.

Cécile Bergognoux
cecile.bergognoux@centrefrance.com

À six mois près, elle est là depuis le début. Danielle Aspert, la directrice du Centre ressources sur l'illettrisme (CRI) d'Auvergne, basé à Clermont-Ferrand, est assez bien placé pour revenir sur ces vingt-cinq ans de travail depuis la naissance du CRI.

Son regard s'échappe un peu pour évoquer les dé-



AUVERGNE. Présidé par Marie-Christine Leymarie et dirigé par Danielle Aspert, ici avec Stéphane Gardé, référent numérique, le centre ressources illettrisme fête ses 25 ans. PHOTO C. B.

Inscription avant le 5 décembre

L'anniversaire du Centre ressource illettrisme (CRI) d'Auvergne aura lieu vendredi 15 décembre, à Canopé, 15, rue d'Amboise, à Clermont-Ferrand, de 13 h 30 à 17 heures. Au programme, une exposition de toutes les cartes de vœux réalisées depuis vingt-cinq ans, une conférence gesticulée (c'est une surprise !) intitulée « Tous analphabètes » et un retour sur ces vingt-cinq ans d'actions en présence de fondateur du CRI, Dominique Lacroix. Déjà 70 personnes ont répondu présent. S'inscrire avant le 5 décembre sur cri-auvergne.org. Si vous envisagez de donner du temps à la lutte contre l'illettrisme, comme bénévole ou formateur, cet après-midi est l'occasion de découvrir les actions du CRI. ■

buts. « Nous avons été parmi les cinq premiers de France grâce à l'action de Dominique Lacroix. Très investi sur le sujet, il avait besoin d'un outil pour organiser l'information et la formation autour de l'illettrisme ». Cet outil, ce sera le CRI.

Une équipe de quatre personnes aujourd'hui « qui est montée à huit personnes lorsque nous avions notre atelier pen-

dant sept ans », se souvient la directrice.

Aujourd'hui, le CRI porte son effort sur la prévention, l'information et l'orientation vers les associations locales qui organisent les ateliers à destinations des « apprenants ». Portée par la certitude que « l'illettrisme n'est pas une fatalité et que l'on peut réapprendre à tout âge », l'équipe du CRI s'adapte. Aux compétences de bases

– lire, écrire et compter – vient de s'ajouter le numérique. En vingt-cinq ans, « tout a changé. Surtout le regard que l'on porte sur les personnes, la façon de les accompagner, de les comprendre. On pourrait se dire que l'on finit par ronronner un peu, mais non ». Aujourd'hui, « l'illettrisme est moins tabou. Il faut continuer à en parler », assure Marie-Christine Leymarie, la présidente du CRI depuis deux ans.

Avenir

Enseignante en maternelle à la retraite, « l'entrée dans l'écrit m'a toujours passionné, ainsi qu'accompagner les familles ». Au CRI, elle a l'impression de poursuivre un travail : « Nous réfléchissons ensemble. Cet anniversaire est l'occasion de parler de ces vingt-cinq années mais de regarder vers l'avenir. La force du CRI, c'est d'être parmi les rares de France à avoir un statut associatif. Cela nous permet d'être repérés et réactifs ». L'anniversaire sera d'ailleurs l'occasion de signer « un canevas national d'écrit » avec l'Agence nationale de lutte contre l'illettrisme. ■

REPÈRES

Illettrisme

Cela concerne des personnes de plus de 16 ans qui, bien qu'ayant été scolarisées, ne parviennent pas à lire et à comprendre un texte portant sur des situations de vie quotidienne et/ou ne parviennent pas à écrire pour transmettre des informations simples.

Ne pas confondre

L'illettrisme, ce n'est pas être analphabète, qui correspond à l'incapacité ou la difficulté de lire, écrire et compter par manque d'apprentissage. De même, l'illettrisme ne concerne pas les personnes étrangères apprenant la langue.

Espoir

L'illettrisme ne doit pas être une fatalité. À tout âge (30, 40 ou 60 ans), on peut réapprendre pour améliorer son quotidien. Retrouvez sur le site cri-auvergne.org les associations près de chez vous qui peuvent vous aider. Un numéro vert est dédié : 0.800.11.10.35.

CULTURE ■ L'association des bibliothécaires de France organisait une journée professionnelle hier à Moulins **Les « illettrés » évidemment bienvenus dans les médiathèques**

Le métier de médiathécaire (oui, oubliez bibliothécaire !) évolue. Les médiathèques ne sont plus les temples élitistes, sombres et poussiéreux d'antan.

Amené à recevoir un public aux envies et compétences diverses, le ou la médiathécaire doit y répondre au mieux. Par exemple quelqu'un qui ne saurait ni lire ni écrire. On a posé la question à Danielle Aspert, responsable du Centre ressources illettrisme Auvergne.

■ **La médiathèque est-elle un endroit pour les gens illettrés ?** Oui !

Il n'y a pas que de l'écrit dans une médiathèque. Les personnes qui ont du mal à lire, écrire, compter, vivent au quotidien ce rapport à l'écrit qu'ils ne comprennent pas. Soit ils le connaissent, soit trouvent de l'aide dans leur entourage. On dit souvent qu'on est dans une société de l'image, mais on est beaucoup dans l'écrit. Dans une médiathèque, ce rapport peut être adouci, accompagné, et surtout c'est un endroit où on peut se faire plaisir, s'émerveiller, s'enthousiasmer ou avoir peur.



DANIELLE ASPERT. La responsable du centre de ressources illettrisme Auvergne était l'une des intervenantes d'une journée professionnelle organisée à la médiathèque de Moulins hier.

■ **Comment accompagner-vous ce public ?** Nous ne sommes pas là pour apprendre à lire, mais dans l'accueil, on est attentif à ne pas renvoyer toujours à l'écrit, mais vers les films, la musique, les images, les animations, les lectures de contes pour enfants. Et nous réfléchissons à mettre en place des ateliers avec des partenaires qui travaillent déjà sur l'apprentissage de la lecture, comme la Croix-Rouge, Lire et faire lire, ou Viltails par exemple. ■

Mathilde Duchatelle

TÉMOIGNAGES Réunion à Canopé, hier matin, dans le cadre de la journée nationale contre l'illettrisme

Quand on a appris et qu'on ne sait plus



APPRENTISSAGE. Ne pas savoir lire, compter, envoyer un mail exclut la personne de toute vie sociale. Photo d'illustration thierry nicolas

Le Centre ressources Illettrisme Auvergne a invité tous ceux qui travaillent dans ce domaine à témoigner de leurs expériences, hier matin, à Canopé (ex-Centre régional de documentation pédagogique) à Clermont-Ferrand.

Véronique Lacoste-Metty

C'est l'histoire d'un cuisinier qui a des difficultés à compter. Très vite, il se rend compte qu'il ne peut pas exercer son métier : comment calculer une quantité quand on est fâché avec les chiffres ? Cet homme aurait aussi aimé rédiger les menus du restaurant. Impossible : il ne maîtrise pas le français. Il suit alors un stage au sein de la fondation Infa (Institut national de formation et d'application).

Pédagogie adaptée

« Nous accueillons des stagiaires en situation d'illettrisme », précise Claire Rouchy, qui coordonne le pôle d'insertion de cet organisme de formation. Des personnes qui ont appris, en français, à lire, à écrire, à compter mais qui ont oublié. « Elles ne maîtrisent pas les savoirs de base en français, en mathématiques et en informatique. »

Résultat : ces personnes sont dans l'impossibilité de postuler à un emploi, de faire valoir leurs droits, de lire une histoire à leurs enfants (le papa de deux petites filles a lui aussi suivi un stage à l'Infa).

Claire Rouchy, comme d'autres collègues, est venue témoigner de son travail, hier matin à Clermont-Ferrand, montrer des « productions d'apprenants » à l'invitation du Centre ressources illettrisme (CRI), dans le cadre de la journée internationale de l'alphabétisation et des journées nationales d'action contre l'illettrisme. « Nous offrons une pédagogie adaptée, insiste-t-elle. Nous proposons des pratiques concrètes. Le travail se fait avec les outils du quotidien. L'important étant de ne pas les replonger dans un système qui leur rappelle leurs échecs scolaires. »

Lors d'un stage, Claire a proposé à ses élèves de fabriquer un masque pour le visage avec des produits naturels. Où trouver la recette ? Combien de yaourts et de concombres en fonction du nombre de stagiaires ?

« L'illettrisme exclut de la société, poursuit Claire Rouchy. Les personnes illettrées sont privées de leurs droits primaires. »

Sans son stage, le cuisinier formé sur le tas et qui a compris ses limites n'aurait jamais retrouvé de travail. Il est parti en apprentissage. « Il s'est qualifié pour se réinsérer dans son métier. »

■ INFO PLUS

À qui s'adresser ? Le Centre ressources illettrisme (CRI) a un numéro vert : 0800.11.10.35. La plateforme AlfAuvergne (Tél. 04.73.35.25.26, 64, rue Lamartine à Clermont) accueille le public, renseigne, conseille, oriente. Le portail PARLERA.fr propose une information actualisée sur l'apprentissage du français et la lutte contre l'illettrisme en Auvergne-Rhône-Alpes.

La Montagne - 09 septembre 2017

ALPHABÉTISATION

Tout savoir sur les formations pour lutter contre l'illettrisme



AGIR. Danielle Aspert, directrice du Centre ressources illettrisme d'Auvergne, conseille de composer le numéro vert 0800.11.10.35 pour toutes questions. Archives Richard Brunel

Qu'est-ce que l'illettrisme ? Que fait-on dans une formation ? Où se former ?

Pour répondre à ces questions, le Centre ressources illettrisme en Auvergne (CRI) et « Agir ensemble contre l'illettrisme » proposent une matinée de rencontres et d'information, demain vendredi 8 septembre, de 9 h 30 à midi, à Clermont-Ferrand. Ce rendez-vous s'inscrit dans le cadre de la Journée internationale de l'alphabétisation et des journées nationales d'actions contre l'illettrisme.

Si vous êtes concerné, soit par l'illettrisme, soit parce que le français n'est pas votre langue maternelle et que vous souhaitez l'apprendre, mais aussi si vous êtes un bénévole ou une structure proposant des accompagnements ou des formations, ce rendez-vous est fait pour vous.

Déjà une cinquantaine de personnes ont fait savoir qu'elles feraient le déplacement pour rencontrer des apprenants et des formateurs, découvrir concrètement comment aborder ce travail. Il s'agira aussi de découvrir une nouvelle plate-forme « parlera.fr » qui recense toutes les formations disponibles en Auvergne.

♦ **Pratique.** Canopé, 15, rue d'Amboise, à Clermont-Ferrand, de 9 h 30 à midi. Rens. au 0800.11.10.35 ou contact@cri-auvergne.org

La Montagne - 07 septembre 2017

UNE RENCONTRE ET DES ECHANGES

**Avec Stéphane Gardé,
Chargé de projet au Centre Ressources Illettrisme (CRI) Auvergne**



CRI : D'où vous vient cet intérêt pour le numérique ?

Ma première rencontre avec le numérique se fait au début des années 80 avec l'arrivée du minitel ! Puis, à l'école primaire, un parent d'élève nous présente un Thomson TO7/70 et un AMSTRAD PC 1512 : première rencontre avec un ordinateur... Cette machine n'est pas encore très répandue. Puis je m'inscris à un atelier informatique au collège. La médiathèque de Saint-Flour, dans le Cantal, ouvre également un atelier le mercredi après-midi auxquels je participe. Je trouve cela immédiatement assez fascinant ! Puis quelques années plus tard, fin 90, je fais l'acquisition de mon premier ordinateur. « Mac ou PC ? » me dit le vendeur ! Je ne sais pas de quoi il parle... Je rentre avec un Macintosh Performa 5260 et n'arrive pas à l'allumer ! Je m'équipe également d'un modem 33ko (!) pour découvrir internet, dont je ne savais que très vaguement ce que cela était... C'est en « surfant » que je l'ai appris ! Alors j'apprends en « bidouillant »... Puis, par suite, j'ai assemblé des ordinateurs pour des amis, ce qui m'a également appris à connaître les différents éléments qui les composent, et à quoi ils servent !

Puis ce qui était un intérêt personnel est devenu une pratique professionnelle. En 2005, j'ai quitté l'éducation nationale (l'École des Enfants du Voyage du Puy de Dôme) pour rejoindre le CRI Auvergne qui lançait une action itinérante¹, à bord d'un camion multimédia destinée aux gens du voyage et financée par le Conseil Départemental du Puy de Dôme.

Les compétences numériques acquises personnellement m'ont appris une chose simple : le numérique s'apprend en pratiquant le numérique ! Ce n'est pas figé, toujours en mouvement. Ce qui se traduit pour nous par un état perpétuel d'apprenance²... Intéressant pour un formateur !

CRI : Vous intervenez auprès de publics peu qualifiés, quelle nouvelle démarche mettez-vous en place avec ces publics ?

Durant ces six années au sein de l'action itinérante, ce sont les « apprenants » qui m'ont le plus appris. Nous avons au sein du CRI Auvergne développé cette expertise depuis maintenant une

douzaine d'années autour du thème « numérique et illettrisme ». Aujourd'hui, nous intervenons avec les publics dans le cadre d'accompagnement d'actions, ou encore d'expérimentations. Aussi, la professionnalisation des équipes pédagogiques fait partie des accompagnements proposés.

Les démarches péda-andra-gogiques que nous promovons n'ont rien de nouveau. Rabelais lui-même disait : « *L'enfant est un feu à allumer, pas un vase à remplir* »... Nous partons donc des pratiques des publics, même modestes, ou encore de leurs besoins. Cela n'a en soit rien de spécifique à l'accompagnement avec le numérique que d'impliquer les apprenants afin de les rendre acteurs de leurs apprentissages. En outre, le web 2.0 est en parfaite adéquation entre ce qu'il permet techniquement, et la mise en œuvre de démarches pédagogiques actives. C'est même dans son ADN ! Aussi, c'est en développant des démarches projets, que nous pouvons accompagner le développement des compétences individuelles en favorisant le pair à pair, l'entraide, la collaboration à tous les niveaux, en nous nourrissant des compétences collectives, avec une vision transversale du numérique et ce en complémentarité avec les autres supports.

CRI : Quels enseignements tirez-vous de votre expérience d'accompagnement auprès des professionnels sur l'utilisation du numérique ? Les pratiques ont-elles évolué ?

En effet, nous accompagnons depuis quelques années la professionnalisation des acteurs de la formation pour adultes peu qualifiés sur le territoire national. Et le premier constat est que inclure du numérique dans les pratiques de formation ne s'improvise pas. Car cela interroge en premier lieu notre propre rapport au numérique. Cette technologie évolue sans cesse et nous sommes par conséquent d'éternels apprenants. Si petit à petit la place accordée au numérique en formation évolue, nous devons accompagner la démarche dans laquelle cela peut se faire. Aussi, il est indispensable d'accompagner les pratiques de formation vers des modèles pédagogiques plus impliquants et ambitieux.

¹ Technologies en campagne, le guide CRÉATIF n°5 page 10

² sens de Philippe CARRE

Utiliser le numérique sans faire évoluer nos pratiques, cela n'apporte aucune plus-value !

Or ce que Michel SERRES qualifie dans *Petite Poucette*³ de troisième grande révolution, est un moment opportun de pouvoir repenser notre rapport à la pédagogie. Avec les technologies dont nous disposons, nous ne pouvons plus être des spectateurs de nos apprentissages. Aussi le rôle du formateur ne peut plus être celui d'un expert en savoirs, mais plutôt en apprenance.

Dès lors, il nous faut accompagner l'évolution d'un modèle bien souvent académique et fonctionnant sans porosité, avec une certaine inertie. Aussi, je ressens deux tendances auprès des formateurs accompagnés. Tout d'abord, les uns s'y retrouvent immédiatement, très à l'aise car cela leur parle. Pour d'autres, cela peut, dans un premier temps, être plus compliqué et apparaître comme déstabilisant. Or, après avoir vécu de l'intérieur ce qui se produit et la façon dont cela se produit lors de séquences pédagogiques proposées pendant la formation, cela commence à s'apaiser. Par suite, après un temps de mise en pratique avec les apprenants qu'ils accompagnent, tous reviennent dynamisés lors des échanges de pratiques, avec un sentiment de liberté ressenti vis à vis d'un cadre qui était par certains aspects trop enfermant, pour eux mais aussi pour les apprenants.

CRI : Pour finir, alors que notre société se trouve confrontée à cette « fracture numérique », comment pouvons-nous agir aujourd'hui pour la réduire tout en essayant d'anticiper les mutations à venir ?

Nous parlons aujourd'hui de fractures, au pluriel : celle des équipements, puis celle des usages et de leur accompagnement, une littératie numérique à laquelle tout un chacun doit pouvoir accéder.

Nous sommes actuellement dans une période de changements et de mutations considérables, avec notamment la dématérialisation croissante des services publics. Si d'une part, le plan "France très haut débit" relève d'une ambition importante quant aux "tuyaux", nous assistons à l'émergence de solutions ambitieuses tout autant qu'indispensables pour les lieux d'accès et de médiation aux usages :

- création le 24 novembre dernier de la **coopérative des acteurs de la médiation numérique**⁴, à Mende lors des 4èmes assises nationales de la médiation numérique⁵
- déploiement national annoncé du chèque "culture numérique pour tous" **APTIC**⁶
- **concertation**⁷ lancée par l'Agence du Numérique pour définir les orientations nationales pour le développement des usages et services numériques dans les territoires, dans le cadre de l'article 69 de la loi pour une République numérique⁸.

A nous tous, citoyens, décideurs, acteurs associatifs, d'inventer les éco-systèmes de proximité, de "faire tiers-lieux" pour permettre à tout un chacun, et en particulier aux personnes les plus éloignées, de devenir des citoyens numériques éclairés, acteurs d'une société en pleine mutation où les technologies doivent accompagner le développement social, professionnel, éducatif, culturel, intellectuel de l'humain de façon éthique et responsable, et non l'inverse...

³<https://www.youtube.com>

⁴<https://lamednum.coop/>

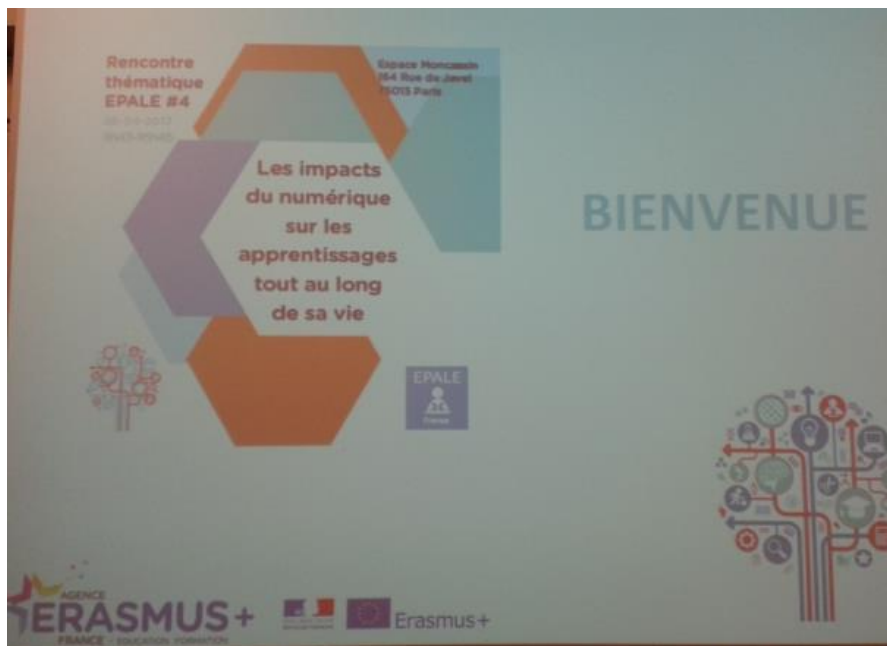
⁵<http://assisesmednum.fr/>

⁶<https://aptic.fr/>

⁷<https://article69.agencedunumerique.gouv.fr/>

⁸<https://article69.agencedunumerique.gouv.fr>





----- Message transféré -----

Sujet : action culturelle et langue française : des nouvelles du livre et du film...

Date : Thu, 22 Feb 2018 21:17:56 +0100

De : Michel Kneubuhler <michel.kneubuhler@orange.fr>

Pour : CRI auvergne <direction@cri-auvergne.org>, SEGURA Julien <j.segura@caba.fr>, Laurence BUFFET <laurence.paca@illettrisme.org>, marine vassort <marinevassort@gmail.com>, cforner <c.fornier@laboiteauxlettres-asso.fr>, letort.claire@orne.fr, Caroll Weidich <caroll.weidich@asso-motsetmerveilles.fr>, A Chatelain <audrey.chatelain@asso-motsetmerveilles.fr>, FERME GODIER - Cie Issue de secours <cie.issuedesecours@orange.fr>, David-jonathanBenrubi BENRUBI <djbenrubi@media-cambrai.com>, csc amerique <csc.amerique@orange.fr>, Eric NEDELEC <eric.nedelec@anlci.fr>

Bonjour à tou-te-s,

Vous avez bien voulu, au cours des derniers mois, apporter votre précieux concours à la préparation du livre *Détours & Déclics. Action culturelle et langue française* dont, à la demande de la Délégation générale à la langue française et aux langues de France (DGLFLF), j'ai assuré la coordination et, pour partie, la rédaction. J'ai le grand plaisir de vous informer que le livre est actuellement en cours d'impression et paraîtra prochainement à l'enseigne des Éditions La passe du vent (collection "Politiques culturelles et territoires"), accompagné d'un DVD contenant le film *Les orages, ça finit par passer...* réalisé par Philippe Worms. Comme l'indique le document ci-joint, à l'invitation de la DGLFLF, des rencontres-projections seront programmées au cours des mois à venir dans les différentes régions, en vue de mieux faire connaître les initiatives issues de l'appel à projets "L'action culturelle au service de la maîtrise du français" et de sensibiliser le plus grand nombre d'acteurs et de partenaires aux effets bénéfiques de cette politique. Le premier de ces événements régionaux aura lieu le jeudi 15 mars prochain à Lyon (Théâtre des Asphodèles), dans le cadre de la rencontre nationale des Caravanes des dix mots.

Dans les jours qui suivront sa parution, le livre vous sera naturellement envoyé mais, sans attendre, je voudrais d'ores et déjà adresser à chacun-e d'entre vous mes plus vifs remerciements, car sans votre disponibilité et votre participation, ce projet éditorial et cinématographique n'aurait pu être mené à bien. Dans l'espoir de vous retrouver prochainement, je vous adresse, avec mes remerciements renouvelés, mes plus chaleureuses salutations

Michel Kneubühler - [33] (0)4 78 38 01 98